

# Rappel de mise au point

Rappel de mise au point : netteté instantanée même dans les conditions d'éclairage difficiles

Novembre 2024

## **Avant-propos**

Le rappel de mise au point vous permet d'exploiter une caméra PTZ de manière optimale dans les conditions d'éclairage difficiles, notamment pour les scènes peu contrastées ou comportant des sources lumineuses ponctuelles intenses, comme les phares de véhicules en approche.

Dès que vous avez défini la zone de rappel de mise au point, la fonction est automatique : la mise au point est instantanée lorsque vous effectuez un panoramique ou inclinez la vue de la caméra manuellement et atteignez la zone prédéfinie. Vous n'avez pas besoin de choisir la zone de rappel de mise au point dans un menu ou de vous rappeler où elle se trouve - elle apparaît automatiquement et instantanément lorsque vous en avez besoin.

# Table des matières

1	Introduction	4
2	En quoi consiste le rappel de mise au point ?	4
3	Différence entre mise au point automatique, préréglage et rappel de mise au point	4
3.1	Mise au point automatique	4
3.2	Préréglages	5
4	Fonctionnement du rappel de mise au point	5
5	Scénarios d'utilisation	7
5.1	Exemples de zones de rappel de mise au point	8

# 1 Introduction

Ce livre blanc explique la fonction du rappel de mise au point et les différences entre mise au point automatique, pré-réglage et rappel de mise au point.

## 2 En quoi consiste le rappel de mise au point ?

Le rappel de mise au point effectue une mise au point instantanée dans des zones prédéfinies, facilitant ainsi une exploitation optimale des caméras PTZ (panoramique/inclinaison/zoom) par luminosité délicate. Pour utiliser le rappel de mise au point, vous cliquez simplement sur un bouton lorsque vous êtes satisfait de la mise au point de la vue actuelle et la caméra crée une zone de rappel de mise au point. Plus tard, lorsque vous appliquez un panoramique ou une inclinaison de la caméra et que la vue atteint une zone de rappel de mise au point, la caméra rétablit automatiquement la mise au point précédemment réglée pour cette vue. Même si vous effectuez un zoom avant ou arrière, la caméra conservera la même position de mise au point.

La fonction de rappel de mise au point est utile dans les scénarios exigeant de nombreuses opérations manuelles, avec un joystick par exemple. Le rappel de mise au point est particulièrement avantageux dans les scènes comportant peu de contraste ou des sources lumineuses ponctuelles intenses, comme les phares de véhicules en approche.

En mode de suivi automatique, la caméra PTZ détecte automatiquement un objet mobile et le poursuit, en changeant la vue en conséquence. En utilisant les zones de rappel de mise au point en mode de suivi automatique, la caméra produit instantanément une image nette. Dans les rondes de contrôle enregistrées, la caméra affiche un certain nombre de vues ou d'itinéraires de caméra préalablement choisis. Dans ces scénarios, vous pouvez aussi faire appel aux zones de rappel de mise au point pour accélérer la mise au point.

## 3 Différence entre mise au point automatique, pré-réglage et rappel de mise au point

### 3.1 Mise au point automatique

Une caméra dotée de la mise au point automatique produit automatiquement une image nette. La fonction de mise au point automatique ne nécessite ni réglage, ni programmation pour fonctionner. Dans les caméras PTZ Axis, elle est activée par défaut et commence à fonctionner dès que la caméra est allumée.

Dans les scènes avec une luminosité ou un contraste faible, ou dont le niveau de bruit est élevé, la mise au point automatique peut prendre un certain temps pour effectuer la mise au point, et parfois même se mettre au point sur le mauvais objet. Lorsque la scène change, la mise au point peut être perdue pendant un moment jusqu'à ce que la fonction de mise au point automatique la retrouve. Cela peut vous donner l'impression que la mise au point effectue plusieurs va et vient. Une zone de rappel de mise au point est un moyen rapide et simple de retrouver immédiatement une image nette dans la vue souhaitée.

Contrairement au rappel de mise au point, la mise au point automatique règle la netteté à chaque changement de scène. Pour sa part, le rappel de mise au point mémorise une zone dont la mise au point est fixe, évitant ainsi les réglages répétés. Le rappel de mise au point est donc une méthode plus rapide pour régler la netteté dans une zone prédéfinie. De plus, la mise au point automatique dans une scène très animée ou très bruitée peut se traduire par de fréquents réglages automatiques. Le rappel de mise au point permettrait de retrouver la mise au point instantanément.

Pour en savoir plus sur la mise au point automatique, rendez-vous sur [axis.com/fr-fr/products/ptz-cameras](https://axis.com/fr-fr/products/ptz-cameras).

## 3.2 Préréglages

Pour utiliser un préréglage, vous enregistrez les paramètres actuels de position PTZ et de netteté, en effectuant la mise au point manuellement ou à l'aide de la fonction de mise au point automatique. Vous donnez au préréglage un nom approprié, par exemple, Portail.

Pour revenir au préréglage, vous commandez la caméra pour qu'elle revienne au préréglage, par exemple en le sélectionnant dans un menu déroulant. Vous ne pouvez pas utiliser le joystick pour aller à un préréglage. À l'inverse, le rappel de mise au point s'active automatiquement dès que vous effectuez avec le joystick un panoramique ou une inclinaison de la caméra qui passe sur la zone de rappel de mise au point.

Un préréglage définit une mise au point ponctuelle, tandis que le rappel de mise au point enregistre la vue tout entière en tant que zone de rappel de mise au point. Lorsque vous choisissez un préréglage, la caméra se déplace jusqu'à la position préréglée. En revanche, pour le rappel de mise au point, la caméra ajuste automatiquement la netteté lorsqu'elle atteint une scène contenant une zone de rappel de mise au point.

## 4 Fonctionnement du rappel de mise au point

La fonction de rappel de mise au point est très simple d'utilisation. Vous définissez la zone de rappel de mise au point en cliquant sur le bouton de rappel de mise au point lorsque la vue a la mise au point

souhaitée. Le bouton de rappel de mise au point est situé dans la barre de contrôle de vidéo en direct de l'interface web de la caméra.

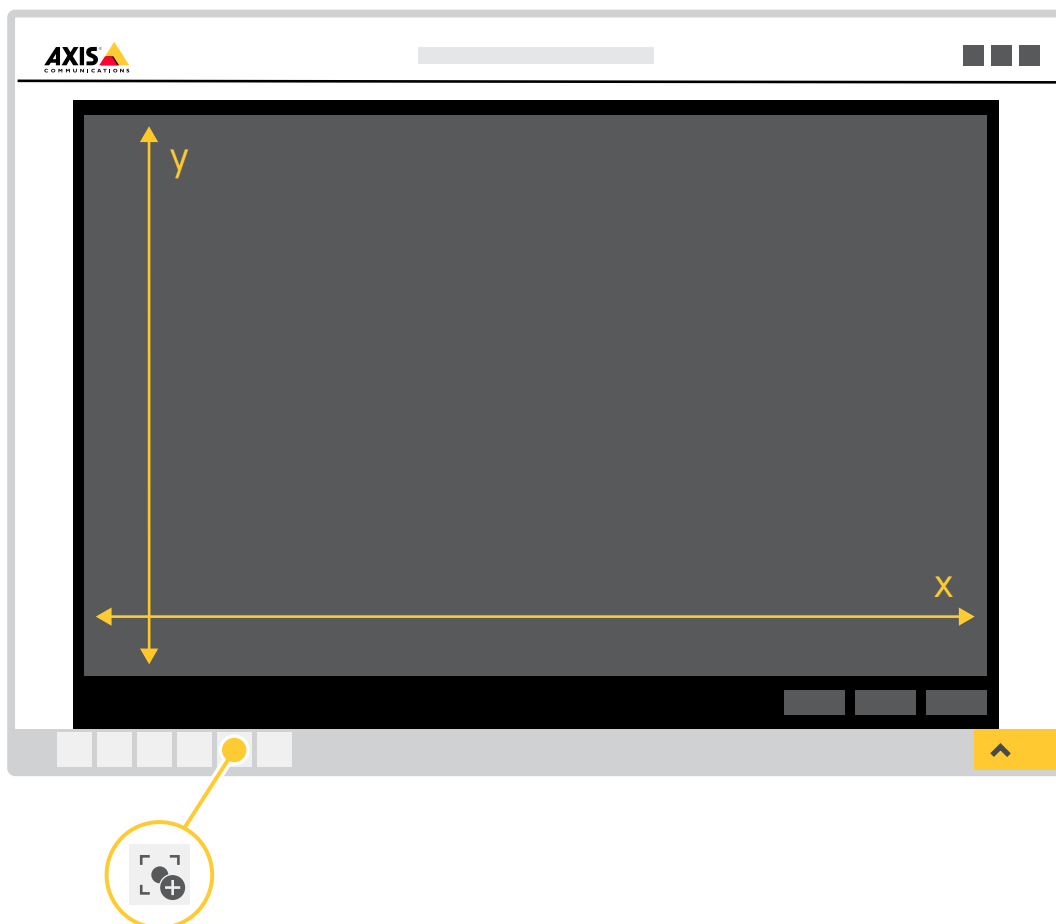


Figure 1. L'interface web de la caméra avec le bouton de rappel de mise au point. X représente l'amplitude de panoramique et Y l'amplitude d'inclinaison.

Lorsque vous cliquez sur le bouton de rappel de mise au point, toute la vue affichée par la caméra devient une zone de rappel de mise au point. Lorsque vous ajoutez une zone de rappel de mise au point, la caméra enregistre son réglage de mise au point. Le bouton de rappel de mise au point se transforme en un signe moins (-), qui signale que la zone de rappel de mise au point est définie. Avant de cliquer sur le bouton de rappel de mise au point, vous pouvez appliquer le réglage de la mise au point automatique ou effectuer manuellement la mise au point. De manière optimale, vous devez définir une zone de rappel de mise au point lorsque la caméra a effectué un zoom avant sur un objet d'intérêt. Vous pouvez définir jusqu'à 20 zones distinctes de rappel de mise au point.

Si vous souhaitez supprimer une zone de rappel de mise au point, déplacez la caméra dans la zone de rappel de mise au point et cliquez à nouveau sur le bouton de rappel de mise au point. Le bouton affiche alors un signe plus (+), signalant que la zone est éliminée et qu'il est possible d'en définir une nouvelle dans la vue.

Pour retrouver une zone de rappel de mise au point définie, vous devez déplacer la vue de la caméra jusqu'à ce que le bouton de rappel de mise au point passe du signe plus au signe moins. Cependant, comme le rappel de mise au point est activé automatiquement lorsque vous effectuez un panoramique ou inclinez la vue de la caméra au-delà d'une zone de rappel de mise au point, vous n'avez pas besoin de rechercher

les zones. Lorsqu'une zone de rappel de mise au point est visible à 50 % dans la vue de la caméra, cette dernière active automatiquement la fonction de rappel de mise au point.

La fonction de rappel de mise au point est facilement intégrable aux systèmes de gestion vidéo (VMS) avec VAPIX®, l'API (Application Programming Interface) ouverte d'Axis. Pour plus d'informations, voir <https://developer.axis.com/vapix>

## 5 Scénarios d'utilisation

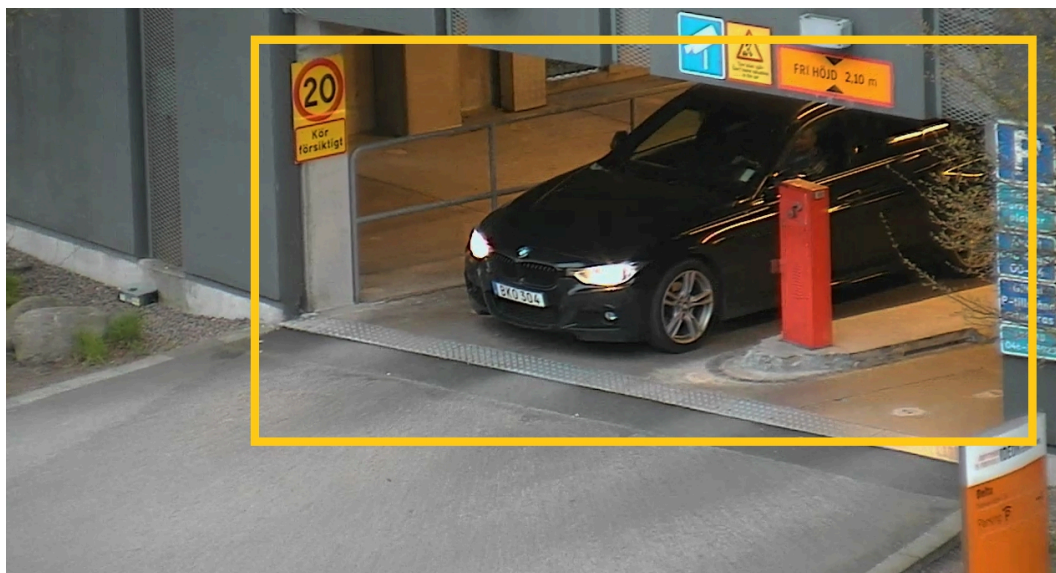
Le rappel de mise au point est utile dans les conditions de faible luminosité et dans les scènes très animées, bruyantes ou contenant des sources lumineuses ponctuelles. La surveillance de la circulation, où travaillent des équipes 24h/7j, est un cas d'utilisation typique.



*Figure 2. Exemple de surveillance de la circulation avec de nombreuses sources lumineuses ponctuelles et beaucoup de mouvement.*

## 5.1 Exemples de zones de rappel de mise au point

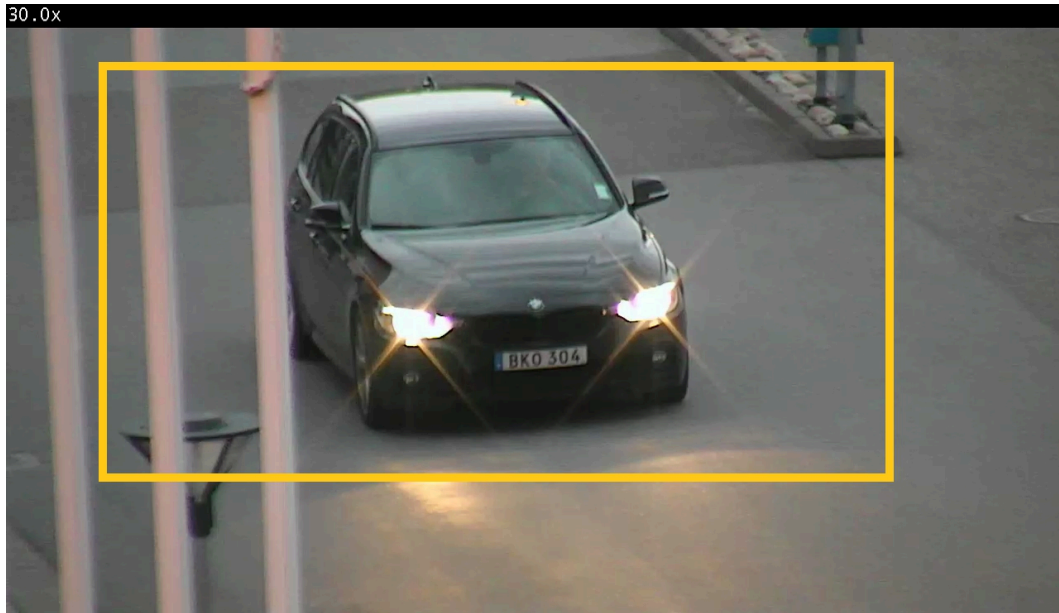
Le premier exemple est la sortie d'un parking couvert, où les phares des voitures compliquent souvent la mise au point des caméras. Si vous définissez la sortie du parking comme zone de rappel de mise au point, vous pourrez déchiffrer rapidement la plaque d'immatriculation des voitures qui sortent du parking. Dès que vous effectuez un panoramique ou inclinez la vue de la caméra et atteignez la zone de rappel de mise au point, la caméra règle automatiquement la netteté sur la plaque d'immatriculation.



*Figure 3. Zone de rappel de mise au point à la sortie d'un parking couvert. Notez que le cadre jaune n'est là qu'à titre d'illustration - il ne fait pas partie de la fonction de rappel de mise au point et ne sera pas visible à l'écran.*



L'exemple suivant est celui d'une rue avec un faible contraste où les véhicules se déplacent rapidement. Si vous paramétrez une partie de la rue comme zone de rappel de mise au point, vous serez en mesure de reconnaître rapidement les véhicules.



*Figure 4. Zone de rappel de mise au point dans une rue. Notez que le cadre jaune n'est là qu'à titre d'illustration - il ne fait pas partie de la fonction de rappel de mise au point et ne sera pas visible à l'écran.*

# À propos d'Axis Communications

En créant des solutions qui renforcent la sécurité et améliorent la performance des entreprises, Axis contribue à un monde plus intelligent et plus sûr. Leader de son secteur dans les technologies sur IP, Axis propose des solutions en vidéosurveillance, contrôle d'accès, visiophonie et systèmes audio. Ces solutions sont enrichies par des applications d'analyse intelligente et soutenues par des formations de haute qualité.

L'entreprise emploie environ 4000 personnes dans plus de 50 pays et collabore avec des partenaires technologiques et intégrateurs de systèmes du monde entier pour fournir des solutions sur mesure à ses clients. Axis a été fondée en 1984, son siège est situé à Lund en Suède